

АКТ

ГОСУДАРСТВЕННОЙ ИСТОРИКО-КУЛЬТУРНОЙ ЭКСПЕРТИЗЫ документации, за исключением научных отчетов о выполненных археологических полевых работах, содержащей результаты исследований, в соответствии с которыми определяется наличие или отсутствие объектов, обладающих признаками объекта культурного наследия, на земельных участках, подлежащих воздействию земляных, строительных, мелиоративных, хозяйственных работ, предусмотренных статьей 25 Лесного кодекса Российской Федерации работ по использованию лесов (за исключением работ, указанных в пунктах 3, 4 и 7 части 1 статьи 25 Лесного кодекса Российской Федерации) и иных работ на земельном участке по объекту: «Уличные газопроводы дер. Слепцово Козельского района» Калужская область.

Настоящее заключение государственной историко-культурной экспертизы оформлено в виде акта в соответствии с Федеральным законом от 25.06.2002 № 73-ФЗ «Об объектах культурного наследия (памятниках истории и культуры) народов Российской Федерации» (далее - Закон № 73-ФЗ), Положением о государственной историко-культурной экспертизе, утвержденным постановлением Правительства Российской Федерации от 15.07.2009 № 569 (далее - Положение о ГИКЭ) в электронном виде и подписано усиленной квалифицированной электронной подписью.

1. Дата начала и дата окончания проведения экспертизы.

- дата начала: 19.09.2023.
- дата окончания: 21.09.2023.

2. Место проведения экспертизы - г. Воронеж.

3. Заказчик экспертизы – ООО «Межрегиональный центр археологических исследований»

(г. Тамбов). Адрес местонахождения: 392003, г. Тамбов, бульвар Энтузиастов, д. 2а, 4 этаж. ИНН: 6829143499 КПП: 682901001. Директор Китов Е.П.

4. Сведения об эксперте:

- фамилия, имя, отчество - Скоробогатов Андрей Михайлович;
- образование - высшее, специальность – учитель истории, социальный педагог по специальности «история», кандидат исторических наук;
- стаж работы - 16 лет;
- место работы и должность - Общество с ограниченной ответственностью Научно-производственный центр «Воронежское археологическое общество» (ООО НПЦ «ВАО»), научный сотрудник;
- реквизиты аттестации - приказ Министерства культуры Российской Федерации от 30.12.2021 № 2304 «Об аттестации экспертов по проведению государственной историко-культурной экспертизы»;

объекты экспертизы:

- выявленные объекты культурного наследия в целях обоснования целесообразности включения данных объектов в реестр;

- документы, обосновывающие включение объектов культурного наследия в реестр;

- документация, за исключением научных отчетов о выполненных археологических полевых работах, содержащая результаты исследований, в соответствии с которыми определяется наличие или отсутствие объектов, обладающих признаками объекта культурного наследия, на земельных участках, подлежащих воздействию земляных, строительных, мелиоративных, хозяйственных работ, указанных в статье 30 Федерального закона работ по использованию лесов и иных работ;

- документация или разделы документации, обосновывающие меры по обеспечению сохранности объекта культурного наследия, включенного в реестр, выявленного объекта культурного наследия либо объекта, обладающего признаками объекта культурного наследия, при проведении земляных, мелиоративных, хозяйственных работ, указанных в статье 30 Федерального закона работ по использованию лесов и иных работ в границах территории объекта культурного наследия либо на земельном участке, непосредственно связанном с земельным участком в границах территории объекта культурного наследия.

5. Информация о том, что в соответствии с законодательством Российской Федерации эксперт несёт ответственность за достоверность сведений, изложенных в заключении.

Эксперт признает свою ответственность за соблюдение принципов проведения экспертизы, установленных статьей 29 Федерального закона от 25.06.2002 г. №73-ФЗ «Об объектах культурного наследия (памятниках истории и культуры) народов Российской Федерации»; за достоверность сведений, изложенных в заключении экспертизы и обязуется выполнять требования пункта 17 Положения о государственной историко-культурной экспертизе, утвержденного постановлением Правительства Российской Федерации от 15.07.2009 г. №569.

Отношения к заказчику:

Эксперт:

- не имеет родственных связей с заказчиком (его должностными лицами, работниками);

- не состоит в трудовых отношениях с заказчиком;

- не имеет долговых или иных имущественных обязательств перед заказчиком;

- не владеет ценными бумагами, акциями (долями участия, паями в уставных капиталах) заказчика;

- не заинтересован в результатах исследований и решений, вытекающих из настоящего экспертного заключения, с целью получения

выгоды в виде денег, ценностей, иного имущества, услуг имущественного характера или имущественных прав для себя или третьих лиц.

Заказчик экспертизы (его должностные лица или работники) не имеют долговых или иных имущественных обязательств перед экспертом.

6. Цели и объекты экспертизы.

- Цель экспертизы:

в соответствии со ст. 28 Федерального закона от 25.06.2002 № 73-ФЗ «Об объектах культурного наследия (памятниках истории и культуры) народов Российской Федерации» - определение наличия или отсутствия объектов археологического наследия либо объектов, обладающих признаками объекта археологического наследия, на земельных участках, подлежащих воздействию земляных, строительных, мелиоративных, хозяйственных работ на земельном участке по объекту «Уличные газопроводы дер. Слепцово Козельского района» Калужская область.

- Объект экспертизы:

документация, за исключением научных отчетов о выполненных археологических полевых работах, содержащая результаты исследований, в соответствии с которыми определяется наличие или отсутствие объектов, обладающих признаками объекта культурного наследия, на земельных участках, подлежащих воздействию земляных, строительных, мелиоративных, хозяйственных работ, предусмотренных статьей 25 Лесного кодекса Российской Федерации работ по использованию лесов (за исключением работ, указанных в пунктах 3, 4 и 7 части 1 статьи 25 Лесного кодекса Российской Федерации) и иных работ на земельном участке по объекту: «Уличные газопроводы дер. Слепцово Козельского района» Калужская область.

Документация состоит из одного тома текстовой части (14 с.), одного приложения (на одной странице), Альбома иллюстраций (20 рис.) и копии открытого листа (всего 31 с.).

7. Перечень документов, представленных заявителем.

- «Документация, содержащая результаты исследований, в соответствии с которыми определяется наличие или отсутствие объектов, обладающих признаками объекта культурного наследия, на земельных участках, подлежащих воздействию земляных, строительных, мелиоративных, хозяйственных работ, предусмотренных статьей 25 Лесного кодекса Российской Федерации работ по использованию лесов (за исключением работ, указанных в пунктах 3, 4 и 7 части 1 статьи 25 Лесного кодекса Российской Федерации) и иных работ на земельном участке по объекту: «Уличные газопроводы дер. Слепцово Козельского района» Калужская область. Исполнитель: Куличков А.А. Тамбов, 2023.

- Копия письма Управления по охране объектов культурного наследия Калужской области от 14.03.2023 г. № 10/321-23.

8. Сведения об обстоятельствах, повлиявших на процесс проведения и результаты экспертизы.

Обстоятельств, повлиявших на процесс проведения и результаты экспертизы, не имеется.

Дополнительных сведений, которые могли бы повлиять на процесс проведения и результаты экспертизы, не поступало.

9. Сведения о проведенных исследованиях с указанием примененных методов, объема и характера выполненных работ и их результатов.

В процессе проведения экспертизы был выполнен анализ действующего законодательства в сфере охраны и сохранения объектов культурного наследия.

Для экспертизы привлечены необходимые данные и источники, дополняющие информацию о земельных участках с точки зрения обнаружения объектов культурного наследия и объектов, обладающих признаками объекта культурного наследия. Особое внимание уделялось картографическим материалам, данным дистанционного зондирования земной поверхности землеотвода, материалам полевых и историко-архивных исследований прошлых лет, в том числе на территориях, близких по физико-географическим характеристикам. Имеющийся и привлеченный материал достаточен для подготовки заключения государственной историко-культурной экспертизы.

Экспертом проведена оценка обоснованности выводов, представленных в заключении Документации.

Результаты исследований, проведенных в рамках государственной историко-культурной экспертизы, оформлены в виде Акта.

Примечания:

- Оценка соответствия проведенных полевых археологических работ требованиям их научной регламентации, установленной Российской Академией наук не проводилась, т.к. данные документы и материалы, в соответствии со ст. 30 Федерального закона от 25.06.2002 г. № 73-ФЗ, не подлежат государственной историко-культурной экспертизе.

10.1 Факты и сведения, выявленные и установленные в результате проведения экспертизы. Общие сведения о проведенных работах.

В сентябре 2023 года археологической экспедицией Общества с ограниченной ответственностью «Межрегиональный центр археологических исследований» (далее ООО «МЦАИ») было произведено историко-культурное научное археологическое обследование (разведки) с целью выявления наличия (отсутствия) объектов культурного наследия (памятников археологии) на участке по объекту: «Уличные газопроводы дер. Слепцово Козельского района» Калужская область. Протяжённость участка составляет 690 м с шириной 40 м.

Работы осуществлялись на основании договора на выполнение научно-исследовательских археологических полевых работ №Р-483/28/06/2023 от 28 июня 2023 г, заключённого между Обществом с ограниченной ответственностью «Межрегиональный центр археологических

исследований» (далее ООО «МЦАИ») и Акционерным обществом «Теплогазинжиниринг» (далее АО «ТГИ»).

Все работы проводились на основании Открытого листа №3620-2023 выданного Куличкову Алексею Александровичу 23 августа 2023 года.

Согласно письму Управления по охране объектов культурного наследия Калужской области от 14.03.2023 г. № 10/321-23 о предоставлении сведений о наличии (отсутствии) объектов культурного для выполнения проектно-изыскательских работ на земельных участках по объекту: «Уличные газопроводы дер. Слепцово» Козельского района Калужской области сообщается следующее.

На территории проектирования и строительства объектов газоснабжения и газификации объекты культурного наследия, включенные в единый государственный реестр объектов культурного наследия (памятников истории и культуры) народов Российской Федерации, выявленные объекты культурного наследия, зоны охраны и защитные зоны объектов культурного наследия отсутствуют.

Вместе с тем, сведениями об отсутствии на указанной территории объектов, обладающих признаками объекта культурного наследия (в т. ч. археологического), Управление не располагает.

Участок обследования расположен в деревне Слепцово Козельского района Калужской области, на первой надпойменной террасе правого берега р. Ключома.

Первые археологические работы на территории нынешнего Козельского района провел И.Д. Четыркин. В дальнейшем полевые исследования здесь осуществлялись А.А. Медынцевой и Т.Н. Никольской, Г.А. Массалитиной и И.В. Болдиным, В.П. Есиповым, А.С. Смирновым и Р.А. Нигматуллиным, О.Л. Прошкиным.

Наиболее близко, к участку обследования, расположены следующие объекты археологического наследия:

Козельск. Городище 2. Находится в 8,1 км к востоку от участка обследования.

Прочие известные памятники археологии расположены на значительном расстоянии от участка обследования и проектируемым строительством не затрагиваются.

10.2 Методика проведения полевых работ.

Археологические исследования состояли из предварительных (историко-архивных) и полевых работ.

В ходе предварительных работ осуществлялось ознакомление с литературными, архивно-библиографическими, музейными и картографическими материалами, касающимися объектов археологического наследия и территории, на которой проводились исследования, а также с учетной документацией об объектах археологического наследия, расположенных на территории проведения разведочных работ, в органах охраны памятников.

В процессе полевых работ проводились маршрутные археологические разведки. Они включали натурные обследования: оценка топографической ситуации; визуальное обследование местности; поиск объектов археологического наследия; заложение шурфов; определение географических координат шурфов при помощи GPS-навигатора GARMIN eTrex 10 в системе WGS-84; описание территории обследования, заложённых шурфов, включая текстовые фото - и графические данные об их местоположении.

Участок пройден в пешем порядке с целью сбора подъемного материала, обнаружения насыпей, сооружений, имеющих признаки объекта археологического наследия.

На обследуемом участке, протяжённостью 520 м с шириной 40 м, было заложено 1 (один) шурф размером 1x1 м, ориентированный по сторонам света. Глубина шурфа включала всю толщу почвенного горизонта. Раскопки шурфа осуществлялись по пластам 0,2 м. После зачистки материкового основания был выполнен контрольный прокоп. После окончания разведочных работ шурф был засыпан. Для равномерного освещения стенок шурфа, при фотографировании в солнечную погоду использовался экран. Фотофиксация места закладки шурфа, полностью раскопанного шурфа и после его засыпки, выполнена с одного ракурса и с включением окружающего пейзажа.

10.3 Описание основных результатов полевых археологических исследований.

Сотрудниками ООО «МЦАИ» в сентябре 2023 г. был обследован земельный участок по объекту: «Уличные газопроводы дер. Слепцово Козельского района». Протяжённость участка составляет 690 м с шириной 40 м.

Участок обследования расположен на первой надпойменной террасе правого берега р. Клютома. Находится в деревне Слепцово Козельского района Калужской области. Ось трассы обследования имеет сложную линейную конфигурацию и проходит по основным улицам деревни. На момент проведения работ участок обследования представляет собой асфальтированные и грунтовые дороги и их обочины, приусадебные участки, площадки, поросшие разнотравьем.

На земельном участке был заложено один разведочный археологический шурф. Признаков культурного слоя и находок в шурфе не обнаружено. Подробная характеристика шурфа приводится в Приложении (Документации) к настоящему Акту.

Экспертом установлено, что количество шурфов достаточно для определения наличия или отсутствия ОАН на заявленной территории обследования. Шурфовочные работы не дали наличия культурного слоя. Находок в заполнении шурфа обнаружено не было.

11. Перечень документов и материалов, собранных и полученных при проведении экспертизы, а также использованной для нее специальной, технической и справочной литературы.

- «Документация, содержащая результаты исследований, в соответствии с которыми определяется наличие или отсутствие объектов, обладающих признаками объекта культурного наследия, на земельных участках, подлежащих воздействию земляных, строительных, мелиоративных, хозяйственных работ, предусмотренных статьей 25 Лесного кодекса Российской Федерации работ по использованию лесов (за исключением работ, указанных в пунктах 3, 4 и 7 части 1 статьи 25 Лесного кодекса Российской Федерации) и иных работ на земельном участке по объекту: «Уличные газопроводы дер. Слепцово Козельского района» Калужская область. Исполнитель: Куличков А.А. Тамбов, 2023.

- Копия письма Управления по охране объектов культурного наследия Калужской области от 14.03.2023 г. № 10/321-23.

- Федеральный закон «Об объектах культурного наследия (памятниках истории и культуры) народов Российской Федерации» от 25.06.2002 № 73-ФЗ (ред. от 11.06.2021 г.);

- Положение о государственной историко-культурной экспертизе, утвержденное постановлением Правительства РФ от 15.07.2009 № 569 (изм. от 11.09.2021 г.).

- Положение о порядке проведения археологических полевых работ и составления научной отчетной документации. Утверждено постановлением Бюро Отделения историко-филологических наук Российской академии наук от 20.06.2018 г. № 32.

- Перечень объектов культурного наследия Калужской области. Ссылка <https://nasledie.admoblkaluga.ru/page/perechen-okn/>

- Данные дистанционного зондирования земной поверхности – Программа SAS.Planet;

- Публичная кадастровая карта. Адрес сайта: <https://pkk.rosreestr.ru>.

12. Обоснования вывода экспертизы.

Экспертом установлено, что в ходе проведения археологической разведки 2023 г. на земельном участке по объекту «Уличные газопроводы дер. Слепцово Козельского района» и подготовки Документации по итогам указанных исследований соблюдены требования Федерального закона от 25.06.2002 № 73-ФЗ «Об объектах культурного наследия (памятниках истории и культуры) народов Российской Федерации».

Работы осуществлялись по Открытому листу №3620-2023, выданного Куличкову Алексею Александровичу 23 августа 2023 года и в соответствии с Положением о порядке проведения археологических полевых работ и составления научной отчетной документации, утвержденным постановлением Отделения историко-филологических наук РАН от 20.06.2018 № 32.

Объём проведённых полевых археологических работ в пределах обследованной территории является обоснованным и достаточным для определения наличия/отсутствия на данных земельных участках объектов,

обладающих признаками объектов историко-культурного, в т.ч. археологического, наследия.

Содержащиеся в Документации выводы являются достаточными для определения возможности или невозможности проведения земляных, строительных, мелиоративных и (или) хозяйственных работ на земельном участке, подлежащем воздействию земляных, строительных, мелиоративных и (или) хозяйственных работ.

13. Выводы экспертизы.

На основании представленной заявителем документации и по результатам дополнительных исследований, проведенных в ходе экспертизы, в связи с отсутствием объектов, обладающих признаками объектов археологического наследия, выявленных объектов археологического наследия, включенных в единый государственный реестр объектов культурного наследия (памятников истории и культуры) народов Российской Федерации на земельном участке на земельном участке по объекту: «Уличные газопроводы дер. Слепцово Козельского района» проведение земляных, строительных и (или) хозяйственных работ и иных работ на указанном земельном участке, подлежащему воздействию земляных, строительных и (или) хозяйственных и иных работ, возможно (**положительное заключение**).

В случае обнаружения в ходе проведения изыскательских, проектных, земляных, строительных, мелиоративных, хозяйственных работ, работ по использованию лесов (за исключением работ, указанных в пунктах 3, 4 и 7 части 1 статьи 25 Лесного кодекса Российской Федерации) и иных работ объекта, обладающего признаками объекта археологического наследия, в соответствии с пунктом 4 статьи 36 Федерального закона от 25.06.2002 г. №73-ФЗ, заказчик указанных работ, технический заказчик (застройщик) объекта капитального строительства, лицо, проводящее указанные работы, обязаны незамедлительно приостановить указанные работы и в течение трех дней со дня обнаружения такого объекта направить в региональный орган охраны объектов культурного наследия письменное заявление об обнаруженном объекте культурного наследия.

14. Перечень приложений к Акту:

- «Документация, содержащая результаты исследований, в соответствии с которыми определяется наличие или отсутствие объектов, обладающих признаками объекта культурного наследия, на земельных участках, подлежащих воздействию земляных, строительных, мелиоративных, хозяйственных работ, предусмотренных статьей 25 Лесного кодекса Российской Федерации работ по использованию лесов (за исключением работ, указанных в пунктах 3, 4 и 7 части 1 статьи 25 Лесного кодекса Российской Федерации) и иных работ на земельном участке по объекту: «Уличные газопроводы дер. Слепцово Козельского района» Калужская область. Исполнитель: Куличков А.А. Тамбов, 2023.

- Копия письма Управления по охране объектов культурного наследия Калужской области от 14.03.2023 г. № 10/321-23.

15. Дата оформления заключения экспертизы: 21.09.2023.

Аттестованный эксперт по проведению государственной историко-культурной экспертизы - А.М. Скоробогатов.

Настоящий акт государственной историко-культурной экспертизы оформлен в электронном виде и подписан усиленной квалифицированной электронной цифровой подписью.

**Сведения о сертификате аттестованного эксперта
Скоробогатова Андрея Михайловича:**

Кому выдан: Скоробогатов Андрей Михайлович

Кем выдан: КОМПАНИЯ «ТЕНЗОР»

Серийный номер: 01 25 71 c0 00 86 af 23 92 41 e2 2f cf b3 13 01 d7

Действителен с: 10 января 2023 г. 14:30

Действителен по: 10 января 2024 г. 14:30



МЦАИ

Общество с ограниченной ответственностью
«Межрегиональный центр археологических исследований»

392003, г. Тамбов, бульвар Энтузиастов, д. 2а, 4 этаж

ОГРН 1186820006890, ИНН/КПП 6829143499/682901001, Тамбовское отделение №8594

ПАО СБЕРБАНК, БИК 046850649, к/с 30101810800000000649, р/с 40702810761000004803

www.icartmb.ru, e-mail: post@llc-mcai.ru, тел: +7 (4752) 55-99-37



УТВЕРЖДАЮ

директор

Е.П. Китов

«8» сентября 2023 г.

ДОКУМЕНТАЦИЯ,

содержащая результаты исследований, в соответствии с которыми определяется наличие или отсутствие объектов, обладающих признаками объекта культурного наследия, на земельных участках, подлежащих воздействию земляных, строительных, мелиоративных, хозяйственных работ, предусмотренных статьей 25 Лесного кодекса Российской Федерации работ по использованию лесов (за исключением работ, указанных в пунктах 3, 4 и 7 части 1 статьи 25 Лесного кодекса Российской Федерации) и иных работ на земельном участке по объекту: «Уличные газопроводы дер. Слепцово Козельского района» Калужская область.

Разрешение (открытый лист) №3620-2023

Куличков А. А.

Тамбов – 2023 г.

ОГЛАВЛЕНИЕ

ВВЕДЕНИЕ.....	3
1. ПОЯСНИТЕЛЬНАЯ ЗАПИСКА.....	4
Геоморфологическая характеристика Козельского района.....	4
История археологического изучения Козельского района.....	7
2. МЕТОДИКА ПРОВЕДЕНИЯ РАБОТ.....	9
3. ПОЛЕВЫЕ ИССЛЕДОВАНИЯ.....	11
ЗАКЛЮЧЕНИЕ.....	13
СПИСОК ИСПОЛЬЗОВАННЫХ ИСТОЧНИКОВ И ЛИТЕРАТУРЫ.....	14
ПРИЛОЖЕНИЯ.....	15
Приложение 1.....	15
АЛЬБОМ ИЛЛЮСТРАЦИЙ.....	16
КОПИЯ ОТКРЫТОГО ЛИСТА.....	31

ВВЕДЕНИЕ

В сентябре 2023 года археологической экспедицией Общества с ограниченной ответственностью «Межрегиональный центр археологических исследований» (далее ООО «МЦАИ») было произведено историко-культурное научное археологическое обследование (разведки) с целью выявления наличия (отсутствия) объектов культурного наследия (памятников археологии) на участке по объекту: «Уличные газопроводы дер. Слепцово Козельского района» Калужская область. Протяжённость участка составляет 690 м с шириной 40 м.

Работы осуществлялись на основании договора на выполнение научно-исследовательских археологических полевых работ №Р-483/28/06/2023 от 28 июня 2023 г, заключённого между Обществом с ограниченной ответственностью «Межрегиональный центр археологических исследований» (далее ООО «МЦАИ») и Акционерным обществом «Теплогазинжиниринг» (далее АО «ТГИ»).

Все работы проводились на основании Открытого листа №3620-2023 выданного Куличкову Алексею Александровичу 23 августа 2023 года.

В проведении работ принимали участие сотрудники ООО «МЦАИ»: Куличков А. А. – начальник отряда, Кирсенков И.В. – научный сотрудник, Юдаев С.С. – разнорабочий.

До начала полевых археологических работ была собрана историко-библиографическая информация, подготовлен комплект исторических карт, а также иллюстративный материал, отражающий расположение известных памятников археологии.

В ходе полевых археологических работ произведён натурный осмотр земельного участка, произведена его подробная фотофиксация, и заложен 1 (один) разведочный археологический шурф, размерами 1x1 м. Общая площадь земельных работ составила 1 кв. м.

В результате проведённых исследований объектов археологического наследия не выявлено.

1. ПОЯСНИТЕЛЬНАЯ ЗАПИСКА

Геоморфологическая характеристика Козельского района

Участок обследования находится в Козельском районе Калужской области. В географическом плане территория расположена в пределах северо-западной оконечности Средне-русской возвышенности. Современный рельеф во многом унаследовал рельеф пологоволнистой равнины, сформировавшейся за период континентального развития этой территории в палеоген-неогеновое время. Рельефообразующими толщами данной местности являются породы каменноугольного, юрского, мелового и четвертичного периодов. В четвертичное время в период московского оледенения происходит частичная перестройка гидросети этой территории.

История геологического развития данной территории довольно сложная и тесно связана с геологией всего центра России. Геологический разрез подразделяется на два структурных этажа. Нижний – получивший название «кристаллический фундамент» и верхний – осадочный чехол. Фундамент, по аналогии с соседними регионами, сложен метаморфическими и магматическими породами – гнейсами, кристаллическими сланцами и разнообразными гранитами. Осадочный чехол представлен отложениями, сформировавшимися как в морских, так и в континентальных условиях начиная с девонского времени и продолжающихся по сей день.

В тектоническом плане район расположен на северном склоне Воронежской антеклизы, сформировавшейся еще в архейскую эру (археозой) более 3-х млрд. лет назад в пределах пересечения древних мобильных зон северо-западного и северо-восточного направлений. В этих стыковых тектонических швах в интервале от 3,2 млрд. до 1,65 млрд. лет назад происходили интенсивные процессы горообразования и связанная с ними, магматическая деятельность.

В рассматриваемом районе отмечены следующие типы рельефа:

1. Рельеф – плоский эрозионно-денудационный дочетвертичный. Развитие пород водно-ледникового образования, элювия перегляциальных зон общей мощностью менее 10 м, иногда под почвой залегают коренные породы. Коренные отложения представлены в основном глинисто-известняковыми породами верхне-тульского подгоризонта. Данный рельеф в целом хорошо дренирован, глубина залегания грунтовых вод 5-10 м. В местах близ-поверхностного залегания водоупорных глин тульского горизонта наблюдается заболоченность. Основные породы представлены супесями, глинистыми песками.

2. Полого-наклонная эрозионно-зандровая равнина. Сложена супесями, песками и песчаными суглинками. Общая мощность четвертичных образований сильно варьирует от 0,5 м до 20 м. Так же очень сильно изменяется глубина залегания грунтовых вод от нулевой отметки, в зонах сильного заболачивания до 20 м в районе урочища «Чертово городище». На пологих склонах, переходящие в покатые ниши в долинах рек, наблюдаются суффозионные западины и отдельные карстовые воронки.

3. Плоский эрозионно-аккумулятивный рельеф. Сложен аллювиально-водно-ледниковыми образованиями третьей надпойменной террасы р. Жиздры. Четвертичные отложения представлены песками и суглинками, коренные породы в основном песчано-глинистой толщей ниже-тульского и бобриковского горизонтов нижнего карбона. Рельеф хорошо дренирован. Грунтовые воды залегают на глубине 5-10м, в коренных породах.

4. Плоский эрозионно-аккумулятивный рельеф. Глубина залегания грунтовых вод 3-5 м.

5. Долинный комплекс речных надпойменных террас. Аккумулятивно-эрозийный рельеф. Сложены супесями, песками и глинистыми алевритами. Коренные породы представлены песчано-глинистой толщей бобриковского горизонта, известняками упинского

горизонтов нижнего карбонов. Рельеф слабо дренированный, глубина залегания грунтовых вод 3-5 м, условия строительства сложные. Долинный комплекс современных аллювиальных образований рек и ручьев.

Данный тип ландшафта сложен песками, супесями, алевритами и алевролитами местами песчано-галечным материалом. Рельеф слабо дренирован, уровень стояния грунтовых вод 0 - 3 м. Территория данного ландшафта сезонно подтопляется и затопляется паводковыми водами. Наблюдается донная и боковая эрозия геологической среды.

6. Плоский заболоченный рельеф.

7. Площади эрозионно-карстовых процессов.

Участок обследования расположен в деревне Слепцово Козельского района Калужской области, на первой надпойменной террасе правого берега р. Клютома.

История археологического изучения Козельского района.

Первые археологические работы на территории нынешнего Козельского района провел И.Д. Четыркин. Им были собраны артефакты (кости животных и каменная продукция), по его мнению, датированные эпохой палеолита.

Археологические разведки на территории г. Козельска были проведены А.А. Медынцевой (1960 г.) и Т.Н. Никольской (1975 г.), обследовавшими центральную часть города: они собирали подъемный материал, закладывали шурфы, предпринимали попытки реконструкции структуры и укреплений древнерусского Козельска. Последующие раскопки на территории города существенно скорректировали предложенную реконструкцию.

Археологические раскопки на территории исторической части Козельска были проведены в 1992, 1997 (руководитель – Г.А. Массалитина), 2010-2019 гг. (руководитель – И.В. Болдин).

Работы 1992 и 1997 гг. (руководитель – Г.А. Массалитина) были широкомасштабными и велись в исторической части города – в средневековой крепости (остатки земляных валов которой частично сохраняются до сих пор) и на примыкающей к ней территории. В итоге был получен обширный археологический материал, характеризующий средневековый этап истории Козельска (XIV-XVII вв.).

Работы 1997 г. велись также в исторической части города, на холме при слиянии рек Жиздры и Другусны (близ здания церкви Вознесения постройки первой половины XVII в. Цель раскопок 2010-19 гг. (руководитель – И.В. Болдин) заключалась в дальнейшем исследовании участка городской территории, где был выявлен слой, содержащий древнерусский материал (устье р. Другусны). Полномасштабное изучение этого участка представляет большую проблему в связи с его плотной застройкой: основная часть холма занята церковью – хлебопекарней,

периферия – частным сектором. В процессе археологического исследования в 2010-2019 гг. получен материал по древнерусской истории города: десятки фрагментов стеклянных браслетов, гарда сабли, шпоры и пр., обнаружены следы сожженной крепости.

Т.Н. Никольская в 1957-58 гг. проводила археологические раскопки городища в д. Дешовки и разведки на территории района. Археологическими разведочными работами под руководством И.К. Фролова в 1973 г. введены в научный оборот памятники, расположенные в Козельском районе.

В.П. Есиповым в 1970-90-е гг. проведено обследование территории Козельского района, направленное на поиск новых археологических объектов.

Поселения Дешовки 1, 2 обследовано А.С. Смирновым в 1987 г., Р.А. Нигматуллиным и А.С. Смирновым в 1990 г. В 1980-е, 1990-е и начале 2000-х гг. памятники каменного века обследовал Б.В. Грудинкин. Археологические раскопки в 1990-е и 2000-е гг. на Чертовом городище на протяжении многих лет проводил О.Л. Прошкин. В результате проведенных исследований получен уникальный материал 3-5 вв. н.э. и 9-10 вв. Расчисткой фундаментов культовых сооружений на территории монастыря Оптина Пустынь в 1995, 1997 гг. занимался И.В. Болдин.

Наиболее близко к участку обследования расположен следующий объект археологического наследия:

Козельск. Городище 2 (рис. 4, №1). Находится в 8,1 км к востоку от участка обследования. По сведениям А.С. Фролова, расположено в 6 км к С от города. Керамика лепная, предположительно почепской культуры.¹

Прочие известные памятники археологии расположены на значительном расстоянии от участка обследования и проектируемым строительством не затрагиваются.

¹ Фролов А.С. Работы в Калужской области в 1987 г.// Вопросы археологии и истории Верхнего Поочья: Тез. Доклада. Боровск. 1988 г. С. 17.

2. МЕТОДИКА ПРОВЕДЕНИЯ РАБОТ

Археологические исследования состояли из предварительных (историко-архивных) и полевых работ.

В ходе предварительных работ осуществлялось ознакомление с литературными, архивно-библиографическими, музейными и картографическими материалами, касающимися объектов археологического наследия и территории, на которой проводились исследования, а также с учетной документацией об объектах археологического наследия, расположенных на территории проведения разведочных работ, в органах охраны памятников.

В процессе полевых работ проводились маршрутные археологические разведки. Они включали натурные обследования:

- оценка топографической ситуации;
- визуальное обследование местности;
- поиск объектов археологического наследия;
- заложение шурфов;
- определение географических координат шурфов при помощи GPS-навигатора GARMIN eTrex 10 в системе WGS-84;
- описание территории обследования, заложенных шурфов, включая текстовые фото - и графические данные об их местоположении.

Фотографическая фиксация участка обследования производилась с наиболее полной и точной передачей особенности рельефа и топографической ситуации. При фотографировании использовалась 3 метровая масштабная рейка.

Обследованный земельный участок, подлежащий хозяйственному освоению, а также ближайшие известные объекты археологического наследия отмечены на карте масштаба 1:70000 (рис. 4). ОАН на карте пронумерованы, расшифровка номеров приведена в легенде к карте. Ситуационный план с участком обследования в 2023 г. масштаба 1:14000

детально характеризует местность и имеет конкретные, легко находимые на местности ориентиры (рис. 3).

На планах местности и нанесены границы обследуемого участка, точки и направления фотофиксации, заложенные шурфы (рис. 6,7).

Для выявления культурного слоя населенных пунктов и иных объектов, возраст которых превышает 100 лет, привлекалась военно-топографическая карта 1868 г. (рис. 5). В ходе работы использовался визуальный метод и приборная съемка с помощью GPS-навигатора GARMIN eTrex 10.

Участок пройден в пешем порядке с целью сбора подъемного материала, обнаружения насыпей, сооружений, имеющих признаки объекта археологического наследия.

На обследуемом участке, протяжённостью 520 м с шириной 40 м, было заложен 1 (один) шурф размером 1x1 м, ориентированный по сторонам света. Глубина шурфа включала всю толщу почвенного горизонта. Раскопки шурфа осуществлялись по пластам 0,2 м. После зачистки материкового основания был выполнен контрольный прокоп. После окончания разведочных работ шурф был засыпан. Для равномерного освещения стенок шурфа, при фотографировании в солнечную погоду использовался экран. Фотофиксация места закладки шурфа, полностью раскопанного шурфа и после его засыпки, выполнена с одного ракурса и с включением окружающего пейзажа.

3. ПОЛЕВЫЕ ИССЛЕДОВАНИЯ

Сотрудниками ООО «МЦАИ» в сентябре 2023 г. был обследован земельный участок по объекту: «Уличные газопроводы дер. Слепцово Козельского района». Протяжённость участка составляет 690 м с шириной 40 м.

Участок обследования расположен на первой надпойменной террасе правого берега р. Клютома. Находится в деревне Слепцово Козельского района Калужской области. Ось трассы обследования имеет сложную линейную конфигурацию и проходит по основным улицам деревни. На момент проведения работ участок обследования представляет собой асфальтированные и грунтовые дороги и их обочины (рис. 8,10,11,13-15), приусадебные участки (рис. 8-9), площадки, поросшие разнотравьем (рис.11-13).

Археологические работы включали натурное обследование местности методом сплошной разведки пешим маршрутом. При прохождении маршрута, тщательно осматривались все нарушения почвенного горизонта как естественного, так и антропогенного происхождения.

Проведена фотографическая съёмка участка обследования с четырёх точек, в достаточном объёме для представления ситуации в иллюстративной части отчёта (рис.8-15). Вся данная работа производилась для выяснения наличия памятников археологии и их культурно-хронологической принадлежности и стратиграфии культурных напластований (в случае их обнаружения).

На земельном участке был заложен 1 (один) разведочный археологический шурф:

Шурф 1 (рис. 16-20).

Располагается в южной части участка. Размеры шурфа 1x1 м, ориентирован по сторонам света. Дневная поверхность перед началом работ представляла собой ровную задернованную площадку. Географические

координаты центра шурфа в системе WGS-84: 54° 6'19.97" СШ; 35°38'9.18"

ВД. Глубина шурфа с учетом контрольного прокопа составила 1,5 м.

Стратиграфия описана сверху вниз по восточному борту (рис. 19):

0,0 – 0,05 м – слой дёрна; мощность 0,05 м.

0,05 – 0,55 м – слой серо-коричневого гумусированного суглинка; мощность 0,5 м.

0,55 – 0,8 м – слой тёмно-серого гумусированного суглинка; мощность 0,25 м.

0,8 – 1,05 м – слой коричневой глины; мощность 0,25 м.

С глубины 1,05 м в профиле фиксируется слой рыжей глины (археологический материк), исследованный на глубину 0,45 м.

Археологических находок и других признаков культурного слоя в шурфе не выявлено.

После окончания работ шурф был засыпан (рис. 20).

ЗАКЛЮЧЕНИЕ

В сентябре 2023 года археологической экспедицией ООО «МЦАИ» было произведено историко-культурное научное археологическое обследование (разведки) с целью выявления наличия (отсутствия) объектов культурного наследия (памятников археологии) на участке по объекту: «Уличные газопроводы дер. Слепцово Козельского района» Калужская область. Протяжённость участка составляет 690 м с шириной 40 м.

Участок обследования пройден в пешем порядке, признаков объектов археологического наследия не выявлено. На территории участка заложен 1 (один) разведочный шурф размером 1x1 м. В шурфе признаков археологического культурного слоя не выявлено.

Таким образом, на земельном участке по объекту: «Уличные газопроводы дер. Слепцово Козельского района», объекты археологического наследия не обнаружены.



Куличков А. А.

СПИСОК ИСПОЛЬЗОВАННЫХ ИСТОЧНИКОВ И ЛИТЕРАТУРЫ

Археологическая карта России. Калужская область (издание второе, переработанное и дополненное) / Под редакцией А.В. Кошкина. М., 2006.

Фролов А.С. Работы в Калужской области в 1987 г.// Вопросы археологии и истории Верхнего Поочья: Тез. Доклада. Боровск. 1988.

ПРИЛОЖЕНИЯ

Приложение 1

Таблица координат поворотных точек обследованного земельного участка по объекту: «Уличные газопроводы дер. Слепцово Козельского района»

Поворотные точки участка обследования

Номер поворотной точки	Координаты характерных точек в местной системе координат (МСК-40)		Координаты характерных точек во Всемирной геодезической системе координат (WGS-84)	
	X	Y	Широта	Долгота
1	385037,47	1259855,93	54°6'25.025"	35°37'55.906"
2	385037,44	1260321,00	54°6'24.992"	35°38'21.503"
3	384562,17	1260321,00	54°6'9.620"	35°38'21.445"
4	384562,17	1259855,93	54°6'9.653"	35°37'55.851"

АЛЬБОМ ИЛЛЮСТРАЦИЙ



Рис. 1. Археологическое обследование участка по объекту: «Уличные газопроводы дер. Слепцово Козельского района». Калужская область. 2023 г. Калужская область на схеме Центрального федерального округа.

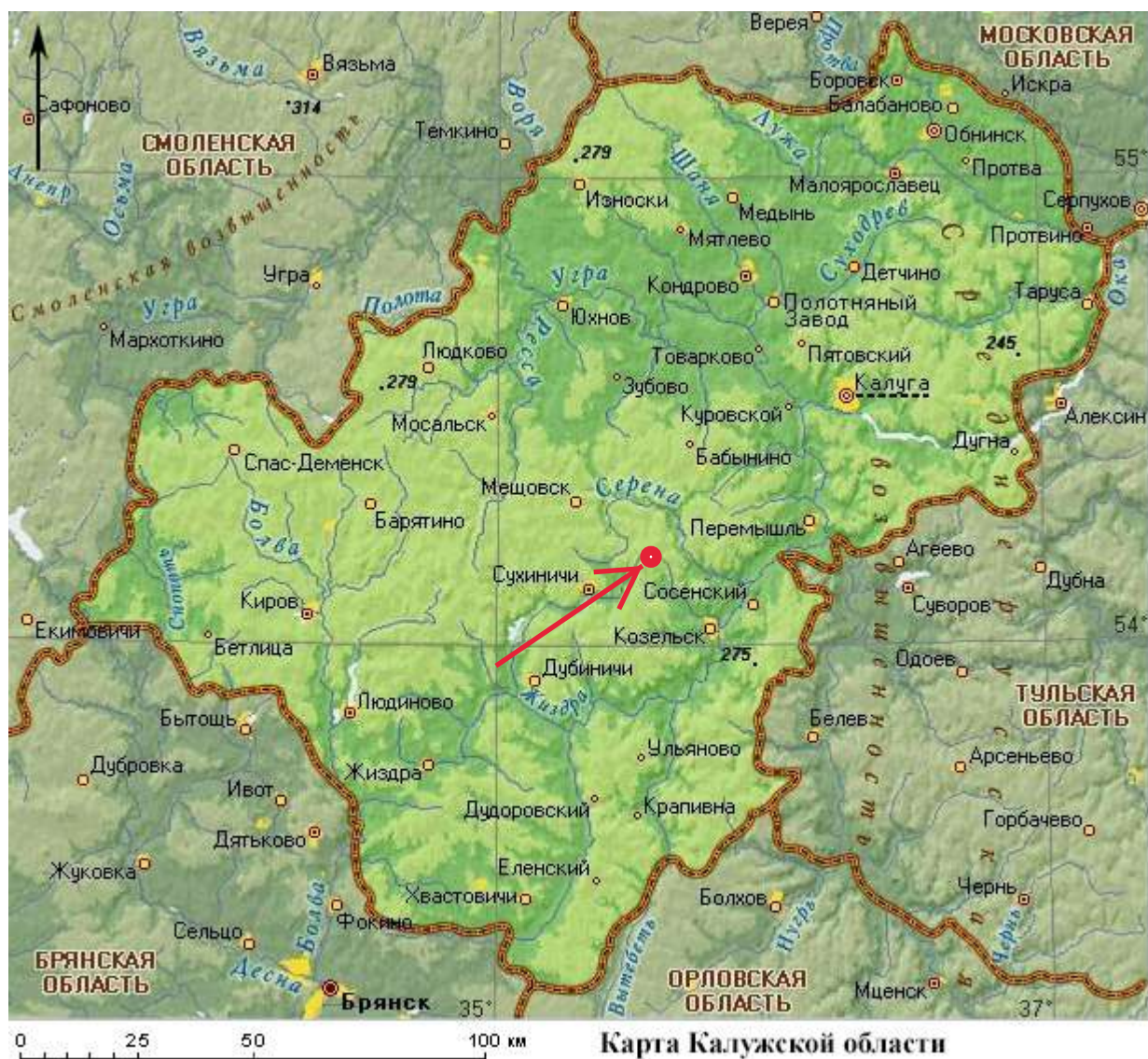


Рис. 2. Археологическое обследование участка по объекту: «Уличные газопроводы дер. Слепцово Козельского района». Калужская область. 2023 г. Карта Калужской области с указанием места участка обследования.

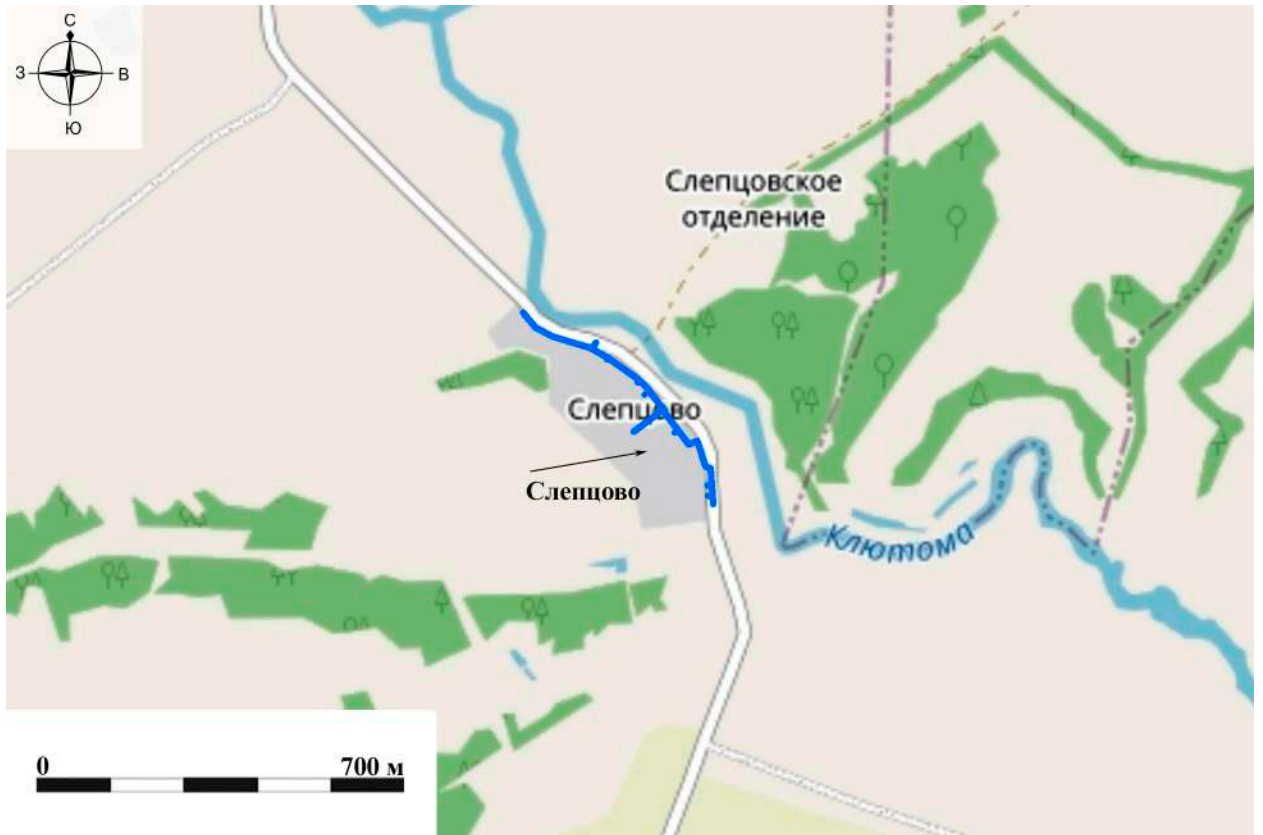


Рис. 3. Археологическое обследование участка по объекту: «Уличные газопроводы дер. Слепцово Козельского района». Калужская область. 2023 г. Ситуационный план участка обследования.

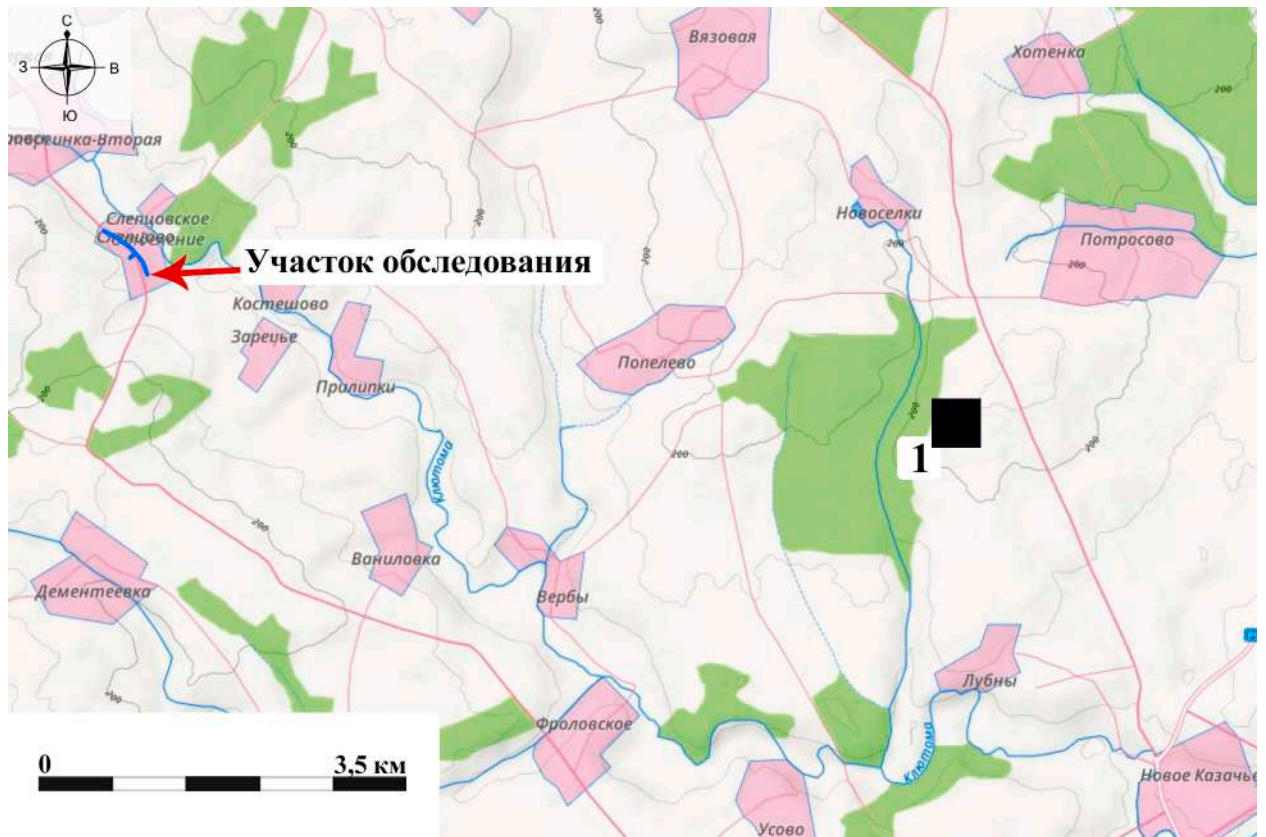


Рис. 4. Археологическое обследование участка по объекту: «Уличные газопроводы дер. Слепцово Козельского района». Калужская область. 2023 г. Ситуационный план местности с указанием участка обследования и ближайшими объектами археологического значения.

Условные обозначения: - городище.
 1. Козельск. Городище 2.

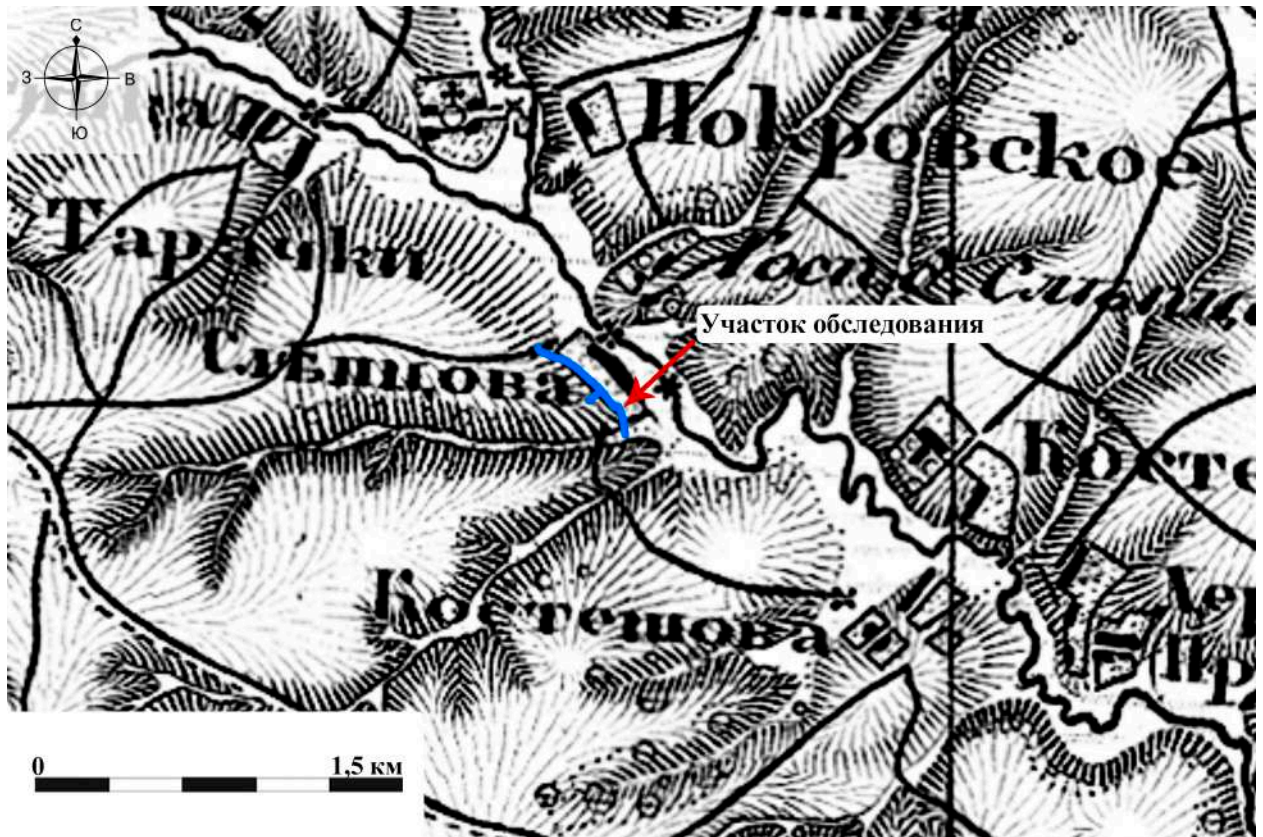


Рис. 5. Археологическое обследование участка по объекту: «Уличные газопроводы дер. Слепцово Козельского района». Калужская область. 2023 г. Военно-топографическая карта Калужской области 1868 г. с указанием участка обследования.

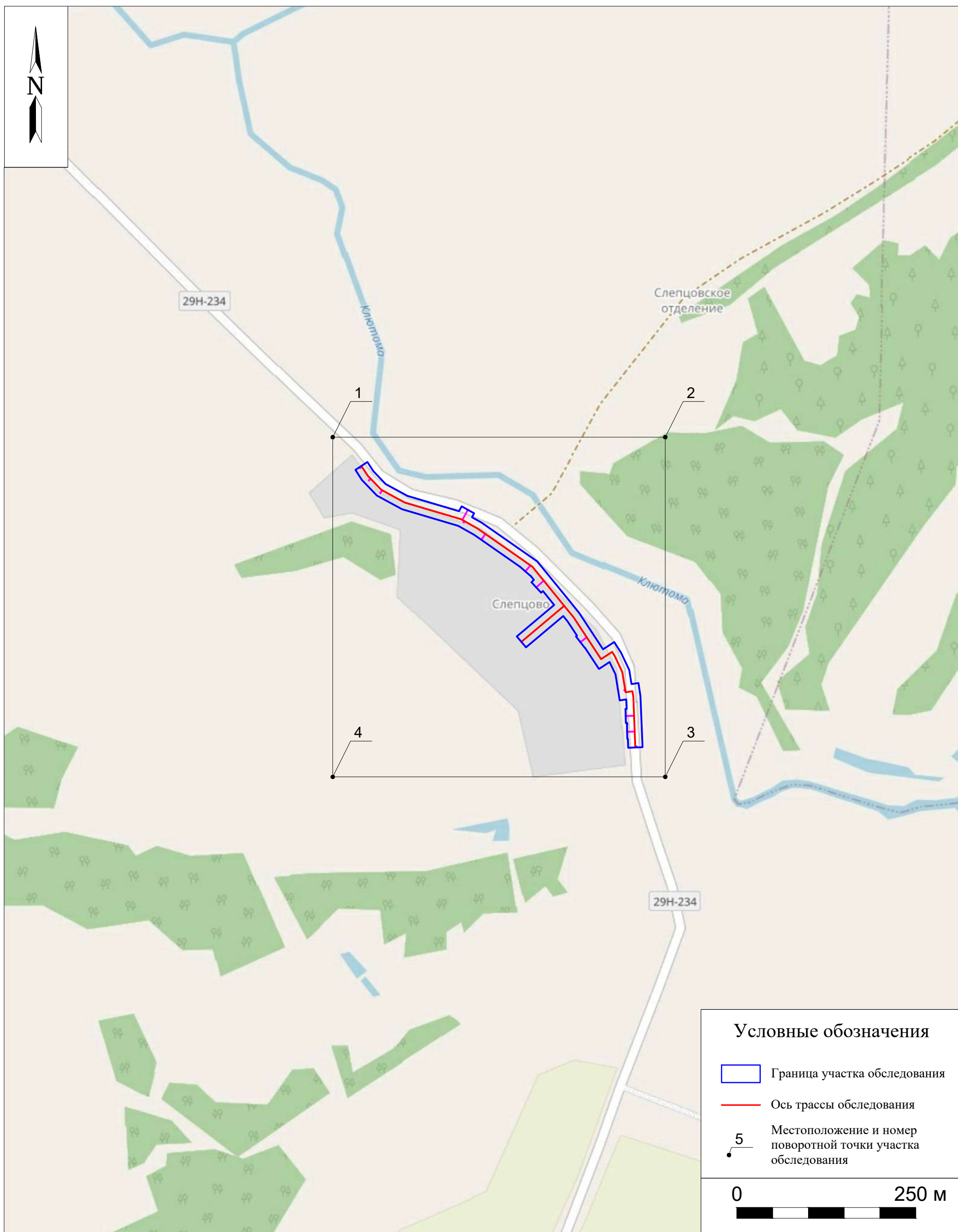


Рис. 6. Археологическое обследование участка по объекту: «Уличные газопроводы дер. Слепцово Козельского района». Калужская область. 2023 г. Ситуационный план местности с указанием границ оси трассы обследования и местоположением поворотных точек.

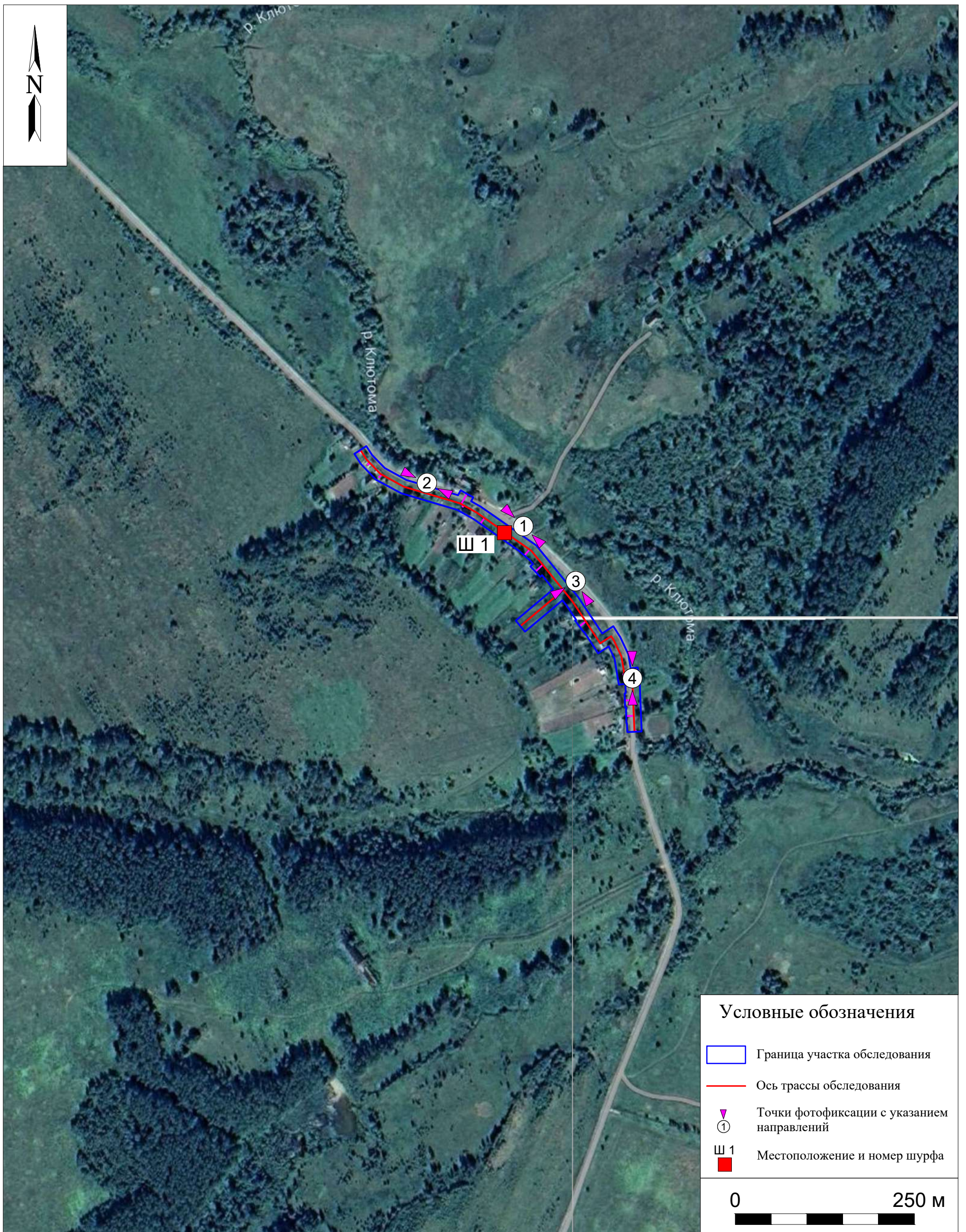


Рис. 7. Археологическое обследование участка по объекту: «Уличные газопроводы дер. Слепцово Козельского района». Калужская область. 2023 г. Ось трассы обследования на космоснимке 2022 г. с указанием местоположения точек фотофиксаций и шурфов.



Рис. 8. Археологическое обследование участка по объекту: «Уличные газопроводы дер. Слепцово Козельского района». Калужская область. 2023 г. Точка фотофиксации 1. Вид с ЮВ.



Рис. 9. Археологическое обследование участка по объекту: «Уличные газопроводы дер. Слепцово Козельского района». Калужская область. 2023 г. Точка фотофиксации 1. Вид с СЗ.



Рис. 10. Археологическое обследование участка по объекту: «Уличные газопроводы дер. Слепцово Козельского района». Калужская область. 2023 г. Точка фотофиксации 2. Вид с СЗ.



Рис. 11. Археологическое обследование участка по объекту: «Уличные газопроводы дер. Слепцово Козельского района». Калужская область. 2023 г. Точка фотофиксации 2. Вид с ЮВ.



Рис. 12. Археологическое обследование участка по объекту: «Уличные газопроводы дер. Слепцово Козельского района». Калужская область. 2023 г. Точка фотофиксации 3. Вид с СВ.



Рис. 13. Археологическое обследование участка по объекту: «Уличные газопроводы дер. Слепцово Козельского района». Калужская область. 2023 г. Точка фотофиксации 3. Вид с СЗ.



Рис. 14. Археологическое обследование участка по объекту: «Уличные газопроводы дер. Слепцово Козельского района». Калужская область. 2023 г. Точка фотофиксации 4. Вид с Ю.



Рис. 15. Археологическое обследование участка по объекту: «Уличные газопроводы дер. Слепцово Козельского района». Калужская область. 2023 г. Точка фотофиксации 4. Вид с С.



Рис. 16. Археологическое обследование участка по объекту: «Уличные газопроводы дер. Слепцово Козельского района». Калужская область. 2023 г. Шурф 1. Общий вид с Ю до начала работ.



Рис. 17. Археологическое обследование участка по объекту: «Уличные газопроводы дер. Слепцово Козельского района». Калужская область. 2023 г. Шурф 1. Общий вид с Ю после завершения работ.



Рис. 18. Археологическое обследование участка по объекту: «Уличные газопроводы дер. Слепцово Козельского района». Калужская область. 2023 г. Шурф 1. Материк (контрольный прокоп). Вид с Ю.



Рис. 19. Археологическое обследование участка по объекту: «Уличные газопроводы дер. Слепцово Козельского района». Калужская область. 2023 г. Шурф 1. Восточный борт. Вид с З.



Рис. 20. Археологическое обследование участка по объекту: «Уличные газопроводы дер. Слепцово Козельского района». Калужская область. 2023 г. Шурф 1. Рекультивация. Вид с Ю.



Министерство культуры Российской Федерации

ОТКРЫТЫЙ ЛИСТ

№ 3602-2023

Настоящий открытый лист выдан:

Куличкову Алексею Александровичу

паспорт 4209 № 613624

(серия номер паспорта)

на право проведения археологических полевых работ
на территории уличных газопроводов в п. Дубищенский, в д. Дынное, д. Остров
в Жиздринском районе; в д. Антипово, д. Бильдино, д. Грива, д. Заречье, д. Кстищи,
д. Ольховка, д. Плюсково, д. Прилипки, д. Слепцово, д. Покровск, д. Ерлыково
в Козельском районе; в д. Запрудное в Людиновском районе; в д. Гусово в Сухиничском
районе; в д. Госьково, д. Долгое, в с. Касьяново, с. Кирейково, с. Озерно, с. Поздняково,
с. Уколица, с. Афанасово в Ульяновском районе Калужской области.

(место проведения археологических полевых работ)

На основании открытого листа

Куличков Алексей Александрович

(Ф.И.О)

имеет право производить следующие археологические полевые работы:
*археологические разведки с осуществлением локальных земляных работ на указанной
территории в целях выявления объектов археологического наследия, уточнения
сведений о них и планирования мероприятий по обеспечению их сохранности.*

Передоверие права на проведение археологических полевых работ по данному открытому
листу другому лицу запрещается.

Срок действия открытого листа: с 23 августа 2023 г. по 25 июля 2024 г.

Дата принятия решения о предоставлении открытого листа: 23 августа 2023 г.

Первый заместитель Министра

(должность)

Дата 23 августа 2023 г.

(подпись)

С.Г.Обрывалин

(Ф.И.О)

М.П.

032702

КАЛУЖСКАЯ ОБЛАСТЬ



**УПРАВЛЕНИЕ ПО ОХРАНЕ ОБЪЕКТОВ
КУЛЬТУРНОГО НАСЛЕДИЯ**

248000, г. Калуга, пл. Старый Торг, 5,
тел. 702-171
E-mail: nasledie@adm.kaluga.ru

**Генеральному директору
АО «Теплогазинжиниринг»**

А.В. Маврину

Aotgi2@inbox.ru

№ 10/321-23 от 14.03.2023

На № 55438/К/109 от 03.02.2023

Уважаемый Андрей Владимирович!

Управление по охране объектов культурного наследия Калужской области (далее – Управление) на запрос о предоставлении сведений о наличии (отсутствии) объектов культурного наследия для выполнения проектно-изыскательских работ на земельных участках по объекту: «Уличные газопроводы дер. Слепцово» Козельского района Калужской области согласно представленного ситуационного плана трассы газопровода сообщает следующее.

На территории проектирования и строительства объектов газоснабжения и газификации объекты культурного наследия, включенные в единый государственный реестр объектов культурного наследия (памятников истории и культуры) народов Российской Федерации, выявленные объекты культурного наследия, зоны охраны и защитные зоны объектов культурного наследия отсутствуют.

Вместе с тем, сведениями об отсутствии на указанной территории объектов, обладающих признаками объекта культурного наследия (в т. ч. археологического), Управление не располагает.

Таким образом, для принятия Управлением решения о возможности проведения землеустроительных, земляных, строительных, мелиоративных, хозяйственных работ, работ по использованию лесов и иных работ заказчику данных работ до начала их проведения необходимо руководствоваться статьями 28, 30, 31, 32, 36, 45.1 Федерального закона от 25.06.2002 № 73-ФЗ «Об объектах культурного наследия (памятниках истории и культуры) народов Российской Федерации», пунктом 5б статьи 26 Федерального закона от 03.08.2018 № 342-ФЗ «О внесении изменений в Градостроительный кодекс Российской Федерации и отдельные законодательные акты Российской Федерации», пунктом 11 (3) Положения о государственной историко-культурной экспертизе (далее – ГИКЭ), утвержденного постановлением Правительства Российской Федерации от 15.07.2009 № 569, предусматривающими в качестве первоочередных действий проведение и представление в Управление заключения ГИКЭ земельного участка, проводимого путем археологической разведки.

Начальник управления

Королева Анастасия Александровна
8(4842) 702-164



Е.Е. Чудаков